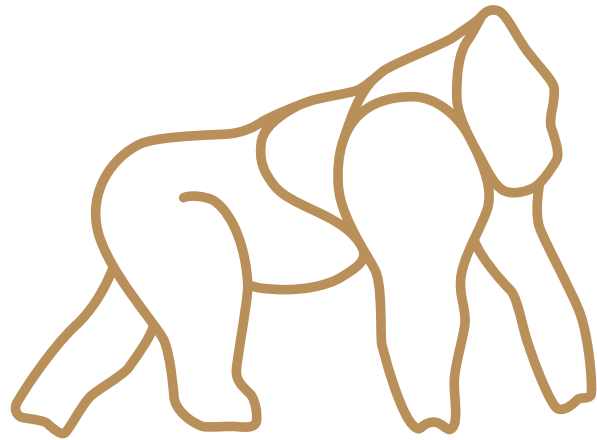




PARIS
COLLECTION D'ŒUVRES D'ART



www.fondationvalmont.com
www.lamaisonvalmont.com



When **Art**
meets
Beauty


VALMONT

L'ÉLIXIR
DES GLACIERS

STORIE
VENEZIANE
By VALMONT





ŒUVRES D'ART DE LA MAISON VALMONT PARIS

Secrets chimiques et recherches artistiques sur la matière... Il n'est pas surprenant que les œuvres présentées par La Maison Valmont Paris s'intègrent harmonieusement à leur environnement. Toutes parlent aux sens par le biais des couleurs, des textures, et de la lumière. Il s'agit tantôt de tableaux abstraits pourtant ancrés dans la réalité, tantôt de photographies hyperréalistes se teintant d'étrangeté pour toucher à l'abstraction... Les techniques et les styles sont variés, et se répondent. Si la rigueur clinique sied parfaitement aux cosmétiques présentés, elle s'éclaire grâce à la sélection soignée de pièces artistiques – la touche en plus qui distingue la marque Valmont. La Maison Valmont Paris illustre magistralement la cohérence des valeurs au sein de la marque. Elle les décline sous des formes éclectiques, invitant ceux qui passent sa porte à des interactions singulières.

FONDATION
VALMONT



TRANSMISSION D'UNE PASSION : MAXENCE GUILLON PREND LES CLÉS DE FONDATION VALMONT

Début 2022, Maxence Guillon devient officiellement le nouveau président de Fondation Valmont, reprenant le flambeau des mains de son père, Didier Guillon.

A 23 ans, après des études de droit, Maxence prolonge son parcours académique par un master en business management à Madrid.

Parallèlement à cela, il possède un goût insatiable pour la découverte et les aventures humaines ce qui l'a mené à réaliser des missions humanitaires, notamment en Thaïlande avec le WWF et en Tanzanie avec Raleigh.

Comme Didier, Maxence Guillon a baigné dans le milieu de l'art dès son plus jeune âge, ce qui lui a permis d'entraîner son instinct et d'affûter son regard artistique au fil des années.

Cette transmission paternelle est maintenant devenue un échange intergénérationnel où les deux hommes se complètent et se challengent, de découvertes d'artistes en paris d'avenir.

Grace à sa formation et à son intérêt pour l'univers du digital, Maxence Guillon saura mener Fondation Valmont vers de nouveaux horizons et répondre aux défis futurs tels que la dématérialisation de l'art et facilitation de son accès.

Solaires et insaisissables complices, Maxence et Didier viennent de créer le D&M Art Fund pour soutenir les artistes émergents et rendre l'art accessible au plus grand nombre pour qu'il soit en perpétuel renouvellement au sein de la fondation.



Didier Guillon

Esthète touche-à-tout, Didier Guillon défend l'art comme valeur fondamentale, reliant les personnes et les différentes activités humaines. Cette conception se décline donc logiquement en divers matériaux, techniques et inspirations esthétiques pourtant cohérentes. Des motifs transversaux fortement symboliques, du gorille aux masques, y sont récurrents. Didier Guillon initie là une réflexion de longue haleine, à laquelle chacun est invité à prendre part. Sa vision est celle d'un art contemporain joyeux, participatif et responsable, qui prospère dans les hautes sphères comme dans les endroits les plus inattendus, de boutiques en Biennales.



My little Tintswalo

Didier Guillon
65×50 cm, sérigraphie sur papier
vélin, 2019

Cette sérigraphie sur papier fait partie d'une série artistique vibrante, aux itérations multiples, mettant en scène Ivo le Gorille sous toutes ses coutures. Car Didier Guillon, au travers de sa recherche, insuffle vie à ce personnage que l'on suit dans différents contextes. Dans cette déclinaison, hommage à l'Afrique du Sud, l'empilement des formes simiesques évoque les nombreuses possibilités offertes à l'œil comme à l'esprit. La vivacité des couleurs en souligne encore les multiples lectures, tout en les teintant d'une gaieté communicative. Enthousiasme dans la conception, fluidité dans l'exécution : on y retrouve tout l'engagement de Didier Guillon pour l'art et la beauté.



My big Tintswalo

Didier Guillon
80×120 cm, sérigraphie sur papier
vélin, 2019

De cette œuvre, c'est la silhouette du gorille qui ressort, soulignée par la netteté des lignes sérigraphiées. Le choix de la sérigraphie apparaît alors comme significatif : il souligne la reproductibilité de l'œuvre d'art, en un clin d'œil ironique au Pop Art, tout en manifestant une forte volonté démocratique. Dans un monde qui évolue sans cesse, Didier Guillon parvient à un délicat équilibre entre avant-garde et accessibilité. Le sujet, lui, attire l'attention sur la mise en danger des espèces animales. Cette conscience écologique démontre l'importance de l'action artistique citoyenne, dans laquelle s'investit l'artiste. Cette œuvre comme son pendant, renvoyés dos à dos, entament un passionnant dialogue entre l'extérieur et l'intérieur.



900 €

Scarface

Exclusive fragrance and limited edition - Didier Guillon

Parfum Scarface - 200 ml

Flacons de voyage - 2 x 10 ml

Tableau Scarface

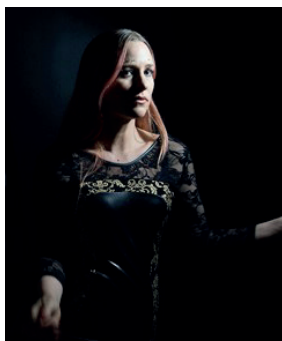
Edition limitée 1/100 et signée de Didier Guillon - 26 x 35 cm

Scarface, est un parfum créé par l'artiste, Didier Guillon comme héritage à ses enfants. Un rite de passage d'une génération à l'autre, symbolisé par une oeuvre d'art.

Le parfum est le sillage olfactif d'un tableau traversé par une cicatrice. Scarface, une combinaison de Maxence et de Capucine.

Une oeuvre à la fois création olfactive précieuse et hommage à l'amour d'un père à ses enfants.

-Notes de feuille de violette, papyrus et iris.-



Christy Lee Rogers

Le travail de la photographe d'origine hawaïenne Christy Lee Rogers est porté aussi bien sur la technique que sur l'esthétique. A l'affût des réactions de la lumière en milieu sous-marin, la réalisation de ses œuvres représente un défi. Ce défi, elle le relève bien volontiers, afin de capter quelque chose de la nature humaine. Le corps, sujet essentiel, est revisité et transporté hors de son milieu naturel. Ce décalage ouvre la possibilité d'un nouveau regard, d'un dialogue immersif (pour ne pas dire submersif). Ces propositions ont séduit magazines, collectionneurs privés, galeries internationales et marques prestigieuses.



Lightness of Being

Christy Lee Rogers
152 × 104 cm,
photographie marine, 2012

La référence à la peinture classique est frappante dans cette photographie d'un genre nouveau. Pour rendre le velouté de la lumière et des couleurs, cher aux maîtres des siècles passés, Christy Lee Rogers met en scène ses sujets sous l'eau. Le résultat en est intrigant, presque envoûtant. Ce sentiment est encore décuplé car à l'observation, loin de se dévoiler, le sujet se refuse. On contemple bien plutôt l'immédiateté des sensations que provoquent l'œuvre. L'impression produite par le mouvement, par la chair, illustre avec une grande efficacité le sujet que s'est donné l'artiste, celui de la légèreté de l'être.

Aristide Najean



Vénitien d'adoption, Aristide Najean tourne son œuvre toute entière vers la préservation du verre de Murano, y compris vers sa transmission. Il s'est donné pour mission de démontrer que cette vénérable et ancienne tradition est toujours actuelle, voire nécessaire dans notre société contemporaine. Sa formation de peintre et son appétence pour la sculpture se lisent dans chacune de ses réalisations, qui repoussent les limites du travail du verre. Sa curiosité caractéristique le porte à aborder la noble matière sous des angles inattendus. Les créations spectaculaires qui en résultent ornent les tables, les plafonds et les murs des plus belles maisons.



Lustre Perroquet

Aristide Najean
140×115 cm, verre de Murano, 2019

Le travail sur le verre que mène Aristide Najean est unique. Cette œuvre magistrale, qui couronne l'espace sans oublier d'être ludique, nous transmet toute la passion du maître-artisan pour cette matière, sa transparence et ses possibilités de diffraction de la lumière. Le lustre est effectivement imposant, d'emblée il nous happe. C'est seulement au deuxième abord qu'on en distingue les détails. Sa complexité qui se découvre au fil de l'observation, surprend savamment : les personnages perchés, la gamme des couleurs ondoyantes dans les reflets lumineux... Najean signe là un véritable hommage à la maîtrise de Murano et de ses verriers, tout en restant résolument moderne.



Coupe de fruits

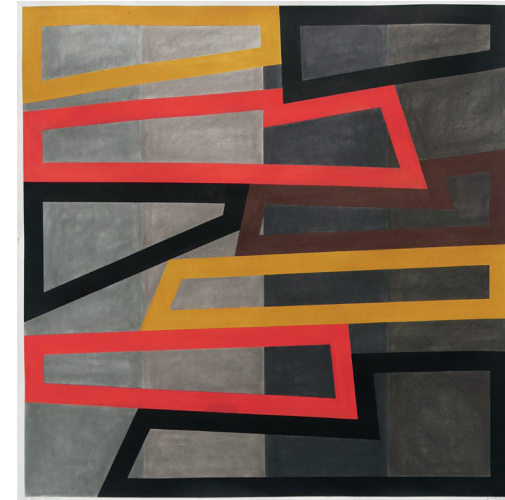
Aristide Najean
42×12 cm, verre de Murano, 2019

Un sujet classique dans l'histoire de l'art doublé d'une manière ultra-contemporaine... Aristide Najean prouve avec cette Coupe de fruits plus vraie que nature que le verre peut non seulement imiter, mais même transcender le réel. Dans cette impressionnante démonstration, le travail sur la texture est central. La légèreté du rendu et la délicatesse des détails convergent en un résultat percutant. On découvre alors que le réalisme n'est pas ici le but de l'œuvre. Au contraire, elle nous invite à nous laisser emporter par les plaisirs sensoriels des couleurs et des surfaces.



David Tremlett

Le travail du britannique David Tremlett s'enracine dans les avant-gardes artistiques qu'il côtoie depuis les années 1960, mais se renouvelle sans cesse depuis lors. Ce sont ses œuvres in situ qui lui ont valu la reconnaissance institutionnelle et de prestigieuses commandes. Mais cet artiste total ne se limite pas à un seul médium. La sculpture, la photographie ou les installations ont irrigué sa pratique. Le peintre défend un art immersif, tant dans sa réalisation que dans sa contemplation. Des galeries, des monuments et même des cités historiques font appel à lui pour sublimer leur architecture et y imprimer sa palette hautement reconnaissable.



Form and Rhythm #25

David Tremlett
122×122.5 cm,
pastel gras sur papier, 2015

Sur un fond brut aux différentes nuances de gris, le peintre David Tremlett déploie des formes géométriques aux lignes droites. La composition n'est pourtant pas rigide, mais efficacement rythmée. Les pigments profonds du pastel ourlent cette cadence et accompagnent plaisamment l'œil. Celui-ci est apaisé par les jeux d'emboîtement des formes, qui progressent au sein du dessin comme pour raconter une histoire. Proche de l'art délicat du tissage, ou encore de celui du puzzle, l'abstraction prend ici pied dans le réel et parle directement au spectateur.



Luzia Simons

Photographe brésilienne installée en Allemagne, Luzia Simons explore sa fascination pour la Nature grâce à une technique unique, qu'elle a elle-même mise au point. Son choix d'embrasser la technologie de pointe, tout comme ses sujets, font aussi bien écho à l'histoire de l'art et à ses natures-mortes qu'au lien vital qui nous rattache à notre environnement. L'artiste cherche alors à toucher l'intangible avec les outils d'aujourd'hui, sans éluder les questions que ceux-ci posent. Une démarche artistique complexe mais franche, reconnue par de nombreuses institutions comme, récemment, le domaine de Chaumont-sur-Loire qui l'a mise à l'honneur en 2019.



Stockage 124.2

Luzia Simons
181 × 126 cm, scanogramme,
impression au jet de lumière,
acrylique, 2011

Tapis de pétales et fleurs coupées, la scène que nous présente Luzia Simons nous est étrangement familière... D'autant que ce scanogramme est ultra-réaliste, évoquant jusqu'aux sons et aux odeurs telluriques. Pourtant, on sent bien que ce processus technique sophistiqué relaie un message, message qui nous met face à notre relation à la Nature, à sa fugacité, à sa fragilité et finalement à son renouveau perpétuel. Le soin extrême apporté à la composition, la restitution très juste des nuances chromatiques et la finesse du rendu final soulignent encore l'importance de cette réflexion, ô combien actuelle.



La Maison Valmont pour Le Meurice
6 Rue de Castiglione, 75001 Paris

 +33 1 44 58 10 10

Suivez-nous
@lamaisonvalmontparis - @fondationvalmont

